

# MLUVNICE

---

8. ROČNÍK

# Pravidla českého pravopisu

s výkladem mluvnice

Vydání pro školu i veřejnost



## PODMĚT

---

- Podmět je ve větě nositelem děje.
- Určuje, KDO nebo CO vykonává nějakou činnost či se s ním něco děje.
- Ptáme se na něj otázkami I. pádu – KDO? CO?
- Ve větě ho značíme rovným podtržením.
- Je-li podmět nevyjádřený, znázorníme ho do hranatých závorek.
- Podmětem je většinou podstatné jméno nebo zájmeno.

- Je ve větě přímo zapsán.

## VYJÁDŘENÝ

- Není ve větě přímo zapsán, ale můžeme si ho doplnit.
- Poznáme ho podle přísudku.

## NEVYJÁDŘENÝ

- Není ve větě zapsán.
- Vyjadřuje někoho, kdo není konkrétní (oni, lidí, někdo).
- Najdeme ho u vět s obecnou platností.

## VŠEOBECNÝ

Pavlína přečetla spoustu knih.  
Lhát se nevyplácí.

[ona] Přečetla spoustu knih.  
[já] Rozumím vaší otázce.

Říkali to v televizi. [oni]  
Psali to na internetu. [oni]

# DRUHÝ PODMĚTU

- Na tomto podmětu nezávisí žádný jiný větný člen.

## HOLÝ

Pavlína přečetla spoustu knih.

- Na tomto podmětu závisí další větný člen.

## ROZVITÝ

Dřevěný dům stojí u jezera.

- Skládá se z více rovnocenných částí, které mají společný přísudek.

## NĚKOLIKANÁSOBNÝ

Pavlína a Jiřina často čtou.

# PROCVIČOVÁNÍ - PODMĚT

---

**Podtrhněte podmět a určete, jde-li o podmět holý (H), rozvitý (R) nebo několikanásobný (N):**

1. Největší zásobárnou vitamínů a minerálů pro lidský organizmus je zelenina. \_\_\_\_\_
2. Venku se rozhostilo ticho a tma. \_\_\_\_\_
3. Sousedův syn studoval v Praze lékařství. \_\_\_\_\_
4. Turisté spěchali před bouřkou do chaty. \_\_\_\_\_
5. Jeho oči těkaly z místa na místo. \_\_\_\_\_
6. Sloni, šelmy, opice a žirafy se těší největší pozornosti návštěvníků. \_\_\_\_\_
7. Přírodopis je můj nejoblíbenější předmět. \_\_\_\_\_

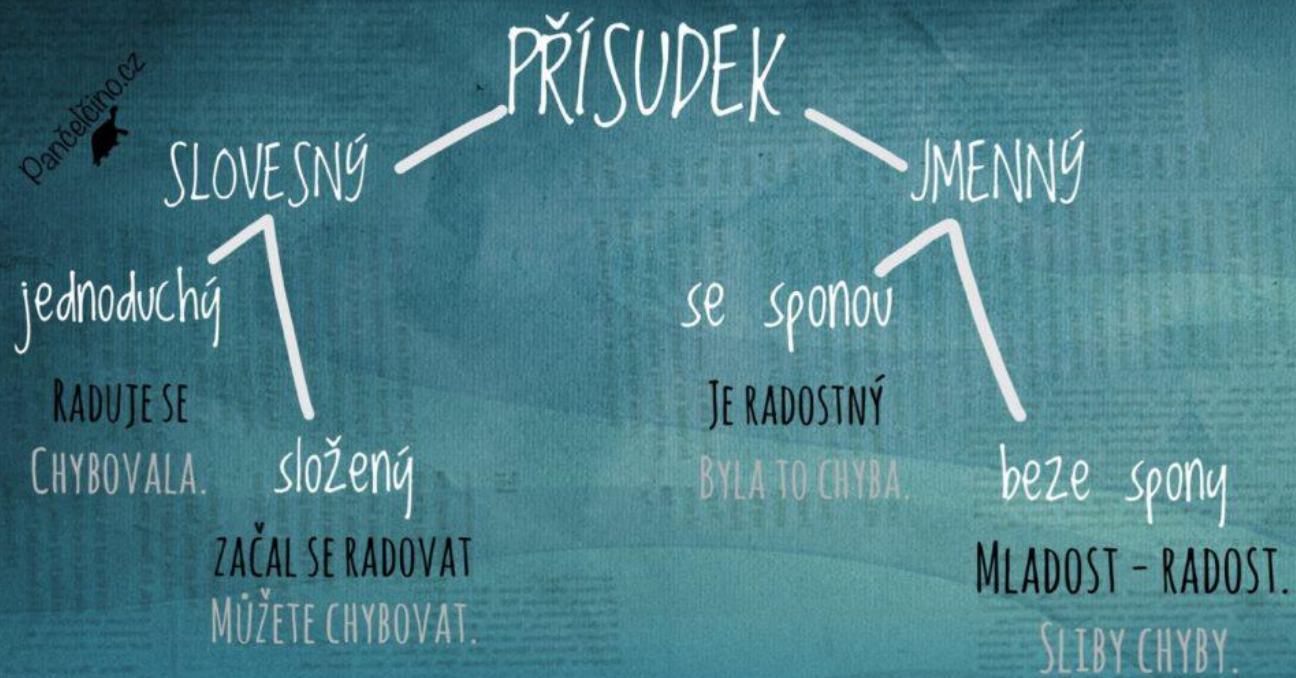
# PROCVIČOVÁNÍ - PODMĚT

---

**Podtrhněte podmět a napište do rámečku, jakým slovním druhem je vyjádřen:**

1. Ředitel školy uvítal všechny žáky i učitele. \_\_\_\_\_
2. Leckdo by si s tím nevěděl rady. \_\_\_\_\_
3. Utkání ve fotbalu skončilo nerozhodně. \_\_\_\_\_
4. Nikdo neznal správnou odpověď. \_\_\_\_\_
5. Ve třídě se ozvalo hlasité bum. \_\_\_\_\_
6. Honzovi se podařilo zvítězit. \_\_\_\_\_

Pančeláři.cz

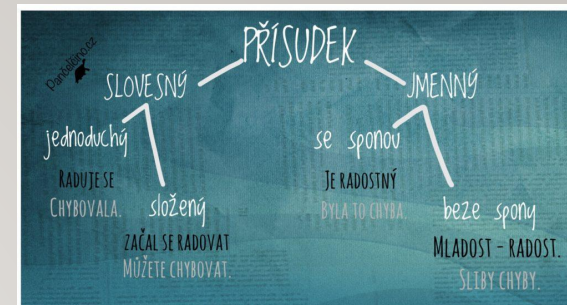


## DRUHÝ PŘÍISUDKU

---

- SLOVESNÝ
  - JEDNODUCHÝ
  - SLOŽENÝ
- JMENNÝ
  - SE SPONOU
  - BEZE SPONY

# PŘÍSUDEK SLOVESNÝ • Skládá se ze slovesa.



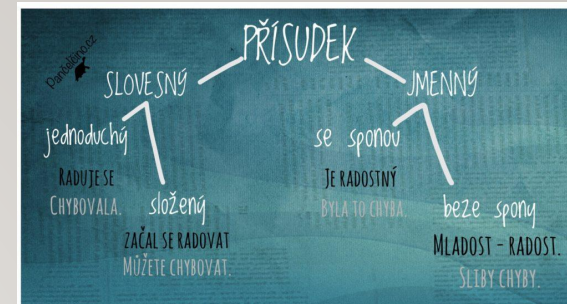
## JEDNODUCHÝ

- Skládá se z jednoho plnovýznamového slovesa.
  - Petr **jí** oběd.
  - Petr **bude jíst** oběd.
  - Petr **by jedl** oběd.

Jde stále o tvary jednoho slovesa **jíst**.

! tvary sloves se zájmenem „se“  
(směje se, učíme se...)

# PŘÍSUDEK SLOVESNÝ • Skládá se ze slovesa.



## SLOŽENÝ

- Skládá se z pomocného + plnovýznamového slovesa.

### MODÁLNÍ + PLNOVÝZNAMOVÉ SLOVESO

Petr **musel** **jíst** oběd.

#### MODÁLNÍ SLOVESO

VYJADŘUJE MOŽNOST, NUTNOST ČI ZÁMĚR.

#### PLNOVÝZNAMOVÉ SLOVESO

Petr **mohl** **jíst** oběd.  
Petr **musel** **jíst** oběd.  
Petr **chtěl** **jíst** oběd.

muset  
mocht  
mít  
smět  
chtít  
hodlat  
umět  
dovést

### FÁZOVÉ + PLNOVÝZNAMOVÉ SLOVESO

Petr **začal** **jíst** oběd.

#### FÁZOVÉ SLOVESO

VYJADŘUJE FÁZE DĚJŮ (ZAČÍT, PŘESTAT).

#### PLNOVÝZNAMOVÉ SLOVESO

začít  
začínat  
zůstat  
zůstávat

# PROCVIČOVÁNÍ – PŘÍSUDEK SLOVESNÝ

Určete, zda se jedná o přísudek slovesný jednoduchý/složený. Určete podmět a jeho druh.

---

- Bratr nemohl dlouho přijít do školy. \_\_\_\_\_
- Rychle utíkejte k cíli. \_\_\_\_\_
- Věra odpověděla pozdě. \_\_\_\_\_
- Před chvílí měl nastoupit. \_\_\_\_\_
- Musel se rozhodnout co nejrychleji. \_\_\_\_\_
- Příklady budou počítat společně \_\_\_\_\_

Určete, zda se jedná o přísudek slovesný jednoduchý/složený. Určete podmět a jeho druh.

---

- Příklady budou počítat společně. \_\_\_\_\_
- Rádi se smějeme Jardovým vtipům. \_\_\_\_\_
- Eva si chtěla zazpívat novou písničku. \_\_\_\_\_
- Nosí ráda vysoké podpatky. \_\_\_\_\_
- Nejsem rád sám doma. \_\_\_\_\_
- Můžeme přijít dnes večer. \_\_\_\_\_
- Všichni musíte zaplatit včas. \_\_\_\_\_

Určete, zda se jedná o přísudek slovesný jednoduchý/složený. Určete podmět a jeho druh.

---

- Nechtějte mě rozzlobit. \_\_\_\_\_
- Venku zase prší. \_\_\_\_\_
- Ivan se začal učit příliš pozdě. \_\_\_\_\_
- Mohl mi to vyčítat ještě dlouho. \_\_\_\_\_
- Děti se těší na prázdniny. \_\_\_\_\_
- Obilí se na jaře zazelenalo. \_\_\_\_\_

Určete, zda se jedná o přísudek slovesný jednoduchý/složený. Určete podmět a jeho druh.

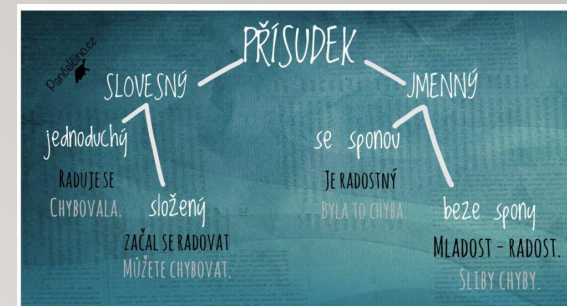
---

- Věra chtěla rozhodovat vždy spravedlivě. \_\_\_\_\_
- Budete v neděli doma? \_\_\_\_\_
- Odpovídali jsme hlasitě. \_\_\_\_\_
- Nikdo nesměl opustit své místo. \_\_\_\_\_



# PŘÍSUDEK JMENNÝ SE SPONOU

- Skládá se z pomocného slovesa a jména (či jiného slovního druhu).



Petr **je** chytrý.  
Petr **býval** policistou.  
Petr **se stal** učitelem.

Určete, zda se jedná o přísudek slovesný jednoduchý/slovesný složený/jmenný se sponou.

---

- Chlapci vyhráli fotbalový turnaj. \_\_\_\_\_
- Orel je dravec. \_\_\_\_\_
- Dědeček byl novinářem. \_\_\_\_\_
- Pole se zazelenala. \_\_\_\_\_
- Sbíráme jen jedlé houby. \_\_\_\_\_
- Miminko je roztomilé. \_\_\_\_\_
- Mirek byl často nemocný. \_\_\_\_\_



Určete, zda se jedná o přísudek slovesný jednoduchý/slovesný složený/jmenný se sponou.

---

- Na obzoru se zablýsklo. \_\_\_\_\_
- Všechny úkoly jsme splnili. \_\_\_\_\_
- Eva byla lyžovat. \_\_\_\_\_
- Nedělej to! \_\_\_\_\_
- Kdo je nejchytřejší? \_\_\_\_\_
- Máme pro vás nový návrh. \_\_\_\_\_
- Proč nedáváš pozor? \_\_\_\_\_

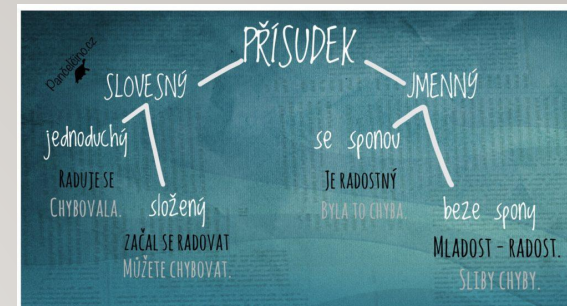
Určete, zda se jedná o přísudek slovesný jednoduchý/slovesný složený/jmenný se sponou.

---

- Děti jsou hravé. \_\_\_\_\_
- Honza se stal králem. \_\_\_\_\_
- Utíkejte rychle domů. \_\_\_\_\_
- Kdo zvítězil v běhu? \_\_\_\_\_
- Nechtěli bychom prohrát. \_\_\_\_\_
- Ivana už je zdravá. \_\_\_\_\_
- Ten mobil je můj. \_\_\_\_\_

# PŘÍSUDEK JMENNÝ BEZE SPONY

- Skládá se ze jména (spona je vypuštěna).



## USTÁLENÁ SPOJENÍ

Sliby – chyby.

Pes – přítel člověka.

Vstupné dobrovolné.

Kouření zakázáno.

---

---

---

# PŘÍSUDEK CITOSLOVEČNÝ

- Je vyjádřen citoslovcem.
- 

- Žába **žbluňk** do potoka.



---



---

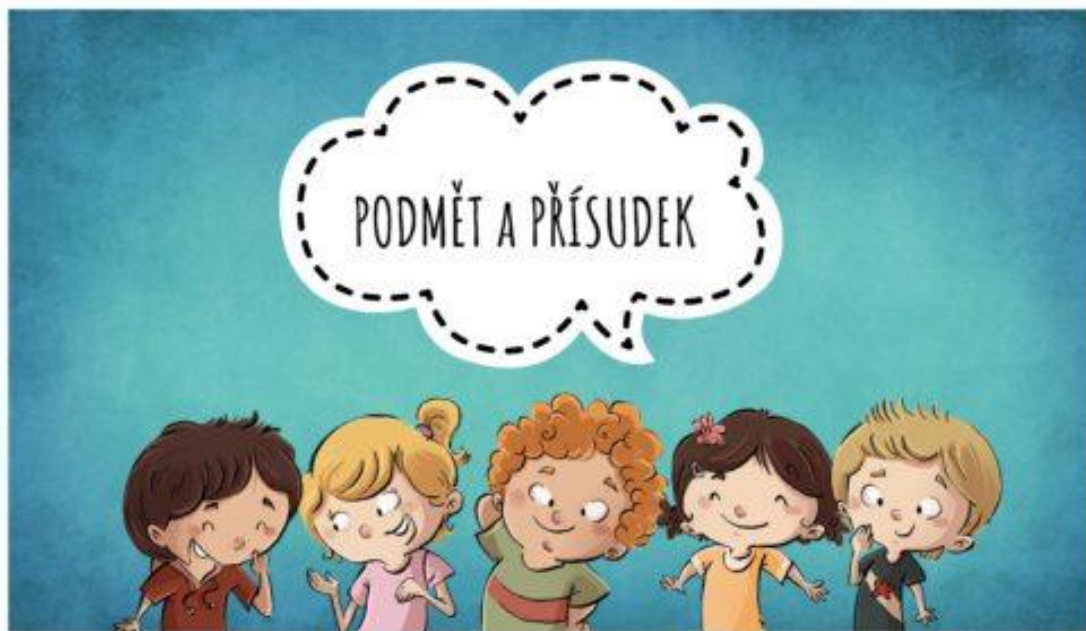


---



# SHODA PŘÍSUDKU S PODMĚTEM

---



- **Rod podmětu určuje koncovku přísudku.**
- Tedy jaké písmeno napsat u slovesa (spadl\_) se rozhodujeme podle podmětu (kdo?).
- **Složitější případy nastávají např. u několikanásobného podmětu či různých výjimek.**

# PŘÍTOMNÝ A BUDOUCÍ ČAS

---



- U přísudku v přítomném a budoucím čase píšeme v koncovkách slovesných tvarů **měkké i** (nemusíme určovat rod či životnost).

*Janu bolí ruce a nohy.*

*Hruška visí na větvi.*

*Petr pověsí obraz na stěnu.*

*Rodiče bydlí v domě.*

*Pavel maminku neustále zlobí.*

# MINULÝ ČAS



- V minulém čase je třeba rozlišit **rod** podmětu, případně **životnost**.

Jaké možnosti můžou nastat?

HOLÝ PODMĚT  
v jednotném čísle

HOLÝ PODMĚT  
v množném čísle

NĚKOLIKANÁSOBNÝ  
PODMĚT

- minulý čas



# HOLÝ PODMĚT V JEDNOTNÉM ČÍSLE

ROD MUŽSKÝ  
ŽIVOTNÝ

KONCOVKA JE NULOVÁ

*Chlapec utíkal.*

---

---

---

ROD MUŽSKÝ  
NEŽIVOTNÝ

KONCOVKA JE NULOVÁ

*Dům stál.*

---

---

---

ROD ŽENSKÝ

V KONCOVCE PÍŠEME

**A**

*Dívka skákala.*

---

---

---

ROD STŘEDNÍ

V KONCOVCE PÍŠEME

**O**

*Auto troubilo.*

---

---

---

- minulý čas



# HOLÝ PODMĚT V MNOŽNÉM ČÍSLE

ROD MUŽSKÝ  
ŽIVOTNÝ

V KONCOVCE PÍŠEME

**I**

*Chlapci utíkali.*

ROD MUŽSKÝ  
NEŽIVOTNÝ

V KONCOVCE PÍŠEME

**Y**

*Domy stály.*

ROD ŽENSKÝ

V KONCOVCE PÍŠEME

**Y**

*Dívky skákaly.*

ROD STŘEDNÍ

V KONCOVCE PÍŠEME

**A**

*Auta troubila.*

---

---

---

---

---

---

---

---

---

---

---

---

- minulý čas



# NĚKOLIKANÁSOBNÝ PODMĚT

SKLÁDÁ SE ZE JMEN  
V ČÍSLE  
JEDNOTNÉM

JEHO  
SLOŽKOU JE  
JMÉNO RODU  
M. ŽIV.

I

*Jitka, Helena  
a Michal utíkali.*

JEHO  
SLOŽKOU  
NENÍ JMÉNO  
RODU M. ŽIV.

Y

*Babička, maminka  
a vnučka vařily.*

SKLÁDÁ SE ZE JMEN  
V ČÍSLE MNOŽNÉM

JEHO  
SLOŽKOU JE  
JMÉNO RODU  
M. ŽIV.

I

*Papoušci, sovy  
a káňata poletovali.*

JEHO  
SLOŽKOU  
NENÍ JMÉNO  
RODU M. ŽIV.

Y, A

*Gorily, žirafy  
a zebry pobíhaly.*

SKLÁDÁ SE ZE JMEN  
V RŮZNÉM ČÍSLE

JEHO  
SLOŽKOU JE  
JMÉNO RODU  
M. ŽIV.

I

*Karel, dívky a jejich  
štěňata šli na výlet.*

JEHO  
SLOŽKOU  
NENÍ JMÉNO  
RODU M. ŽIV.

Y

*Jana, dívky a jejich  
štěňata šly na výlet.*

„A“ pokud jsou všechna podstatná  
jména v podmětu středního rodu

- minulý čas



# PŘÍSUDEK PŘEDCHÁZÍ PODMĚTU

---

Předchází-li přísudek podmětu, máme **dvojí možnost**, čím řídit shodu.

Řídíme ji buď pravidlem o přednosti rodů, nebo shodu určuje **to podmětové jméno, které je blíže přísudku**.

*Za nehodu nesli odpovědnost průmyslové podniky a občané okresního města.*

*Za nehodu nesly odpovědnost průmyslové podniky a občané okresního města.*

- minulý čas



# POZOR!

---

Některá slova jsou v jednotném čísle v rodě středním, ale v čísle množném mají rod ženský, proto se v nich píše Y.

## DÍTĚ

*Děti běžely po ulici.*



## OKO

*Oči jim svítily.*



## UCHO

*Uši jim zčervenaly.*



- minulý čas

# POZOR!

---



Některá podstatná jména mohou být životná i neživotná.

*Mikrobi útočili. Mikroby útočily.*

*Uzenáči nám chutnali. Uzenáče nám chutnaly.*

*Ledoborci vypluli. Ledoborce vypluly.*

**Základní** větné členy jsou **podmět a přísudek**. Rozvíjející větné členy jsou předmět, příslovečné určení, přívlastek a doplněk. Větný člen může být tvořen jedním slovem, někdy ho ale může tvořit i spojení více slov.

## Základní větný člen **PODMĚT**

Podmět vyjadřuje činitele, původce děje nebo nositele stavu a vlastnosti. Na podmět se ptáme otázkami 1. pádu KDO? CO? spolu s přísudkem. Podmět tvoří s přísudkem významové jádro věty a tzv. **základní skladební dvojici**.

### PODMĚT HOLÝ

Jana plave.

### PODMĚT ROZVITÝ

Modrooká Jana plave.

### PODMĚT NĚKOLIKANÁSOBNÝ

Jana a Pavla plavou.

### PODMĚT VYJÁDŘENÝ

Je ve větě slovně vyjádřen. Takovým podmětem bývá nejčastěji:

– podstatné jméno v prvním pádu:

*Dana se usmívá. Rodiče odešli.*

– zpodstatnělé přídavné jméno nebo přídavné jméno:

*Kupující stojí v řadě. Nemocný by měl odpočívat.*

– zájmeno: *Vy se pletete. Každý se těšil. On to ještě neumí.*

– číslovka: *Pět je základní číslovka. Tři nepřišli.*

– jiný slovní druh: *Chybovat je lidské (sloveso).*

*Ozvalo se bum (citoslovce).*

### PODMĚT NEVYJÁDŘENÝ

Podmět nevyjadřujeme, pokud:

– je znám ze situace: *Dokážu to (já). Půjdeme se projít (my).*

– je znám z předešlé věty: *Petr se zranil. (On) Spadl ze stromu.*

– ve všeobecně platných výrocích: *S poctivostí nejdál dojdeš.*

### PODMĚT NEURČITÝ

Podmět není znám:

*Prší. Hrklo ve mně.*





## Základní větný člen PŘÍSUDEK

Přísudek vyjadřuje děj. Je nositelem stavu, činnosti nebo vlastnosti děje. Na přísudek se ptáme otázkou: *Co dělá podmět? V jakém stavu je podmět? Co se s podmětem děje?* Přísudek tvoří s podmětem **základní skladební dvojici**.

### PŘÍSUDEK HOLÝ

Maminka **vaří**.

### PŘÍSUDEK ROZVITÝ

Maminka **dobře vaří**.

### PŘÍSUDEK NĚKOLIKANÁSOBNÝ

Maminka **vaří a peče**.

### PŘÍSUDEK SLOVESNÝ

Je vyjádřený plnovýznamovým slovesem:

*Děti **si hrají**. Pes **zaštěkal**. Letadlo **vzlétne**.*

Je vyjádřený slovesem být ve smyslu existovat, nacházet se někde:

*Karel **byl** v práci. Nikdo tu **nebude**.*

### PŘÍSUDEK NESLOVESNÝ

Neobsahuje sloveso:

*Děti **hurá** na prázdniny.*

### PŘÍSUDEK SLOVESNĚ-JMENNÝ NEBO JMENNÝ SE SPONOU

Je vyjádřený neplnovýznamovým nebo sponovým slovesem být, bývat, stát, stávat se ve spojení:

– s podstatným či přídavným jménem:

*Bratr **je programátor**. Monika **je překvapená**.*

– se zájmenem či číslovkou: *Ten dům **je náš**. Pavel **byl druhý**.*

– s příslovcem či infinitivem: ***Stává se to často**.*

*Loupit **není koupit**.*

– s podstatným jménem s předložkou: *Byt už **není na prodej**.*



## větné členy

### Přísudek

vyjadřuje činnost nebo stav  
podmětu

### Podmět

## otázka a druhy VČ

co dělá (podmět)?

- 1) slovesný- jednoduchý  
- složený
- 2) jmenný se sponou
- 3) citoslovečný atd.

kdo, co? (1. pád)

- 1) vyjádřený
- 2) nevyjádřený
- 3) všeobecný

## příklady vět

Děti **snídaly** chléb.

**Chci si zaplavat** s delfíny.

Velryba **je savec**.

**Jablka** rostou na stromě.

Máš se dobře? **(ty)**

Ve zprávách mluvili o velkém  
požáru. **(oni)**

## Podtrhněte podmět a přísudek.

Určete, zda se jedná o přísudek slovesný jednoduchý/složený. Určete podmět a jeho druh.

Bratr nemohl dlouho přijít do školy. \_\_\_\_\_

Rychle utíkejte k cíli. \_\_\_\_\_

Věra odpověděla pozdě. \_\_\_\_\_

Před chvílí měl nastoupit. \_\_\_\_\_

Musel se rozhodnout co nejrychleji. \_\_\_\_\_

Příklady budou počítat společně \_\_\_\_\_

Rádi se smějeme Jardovým vtipům. \_\_\_\_\_

Eva si chtěla zazpívat novou písničku. \_\_\_\_\_

Nosí ráda vysoké podpatky. \_\_\_\_\_

Nejsem rád sám doma. \_\_\_\_\_

Můžeme přijít dnes večer. \_\_\_\_\_

Všichni musíte zaplatit včas. \_\_\_\_\_

Býval by se přihlásil. \_\_\_\_\_

Nechtějte mě rozzlobit. \_\_\_\_\_

Venku zase prší. \_\_\_\_\_

Ivan se začal učit příliš pozdě. \_\_\_\_\_

Mohl mi to vyčítat ještě dlouho. \_\_\_\_\_

Děti se těší na prázdniny. \_\_\_\_\_

Obilí se na jaře zazelenalo. \_\_\_\_\_

Věra chtěla rozhodovat vždy spravedlivě. \_\_\_\_\_

Budete v neděli doma? \_\_\_\_\_

Odpovídali jsme hlasitě. \_\_\_\_\_

Nikdo nesměl opustit své místo. \_\_\_\_\_

**A) Podtrhněte podmět a napište do rámečku, jakým slovním druhem je vyjádřen :**

1. Ředitel školy uvítal všechny žáky i učitele.

2. Leckdo by si s tím nevěděl rady.

3. Utkání ve fotbalu skončilo nerozhodně.

4. Deset je víc než devět.

5. Nikdo neznal správnou odpověď.

6. Ve třídě se ozvalo hlasité bum.

7. Honzovi se podařilo zvítězit.

**B) Podtrhněte podmět a určete, jde-li o podmět holý (H), rozvitý (R) nebo několikanásobný (N):**

1. Největší zásobárnou vitaminů a minerálů pro lidský organizmus je zelenina.
2. Venku se rozhostilo ticho a tma.
3. Sousedův syn studoval v Praze lékařství.
4. Turisté spěchali před bouřkou do chaty.
5. Jeho oči těkaly z místa na místo.
6. Sloni, šelmy, opice a žirafy se těší největší pozornosti návštěvníků.
7. Přírodopis je můj nejoblíbenější předmět.

### C) Podtrhněte přísudek:

1. Stalo se to těsně před prázdninami.
2. Kočka hop přes plot.
3. Zítřa uvaříme raději guláš.
4. Aleš se začal učit rusky a španělsky.
5. Úplně bych byl na to zapomněl.
6. V kolik hodin musíte odjet?
7. Václav je z naší třídy nejstarší.

D) Vyhledejte podmět a přísudek, určete druh podmětu ( vyjádřený, nevyjádřený, všeobecný) a druh přísudku ( jmenný se sponou, jmenný beze spony, slovesný, vyjádřený citoslovcem):

1. Jabloň je nejrozšířenější ovocný strom v našich zahradách.
2. Seznamte se s mým novým přítelem.
3. Alena se stala jejich neocenitelnou pomocnicí.
4. Tento nátěr už dlouho nevydrží.
5. Včera večer jsem nemohla usnout.
6. Chtěl jen napodobit svého staršího sourozence.
7. Vtom někdo prásk do dveří.
8. Nakrájenou zeleninu jsme řádně zamíchali.
9. Průchod zakázán.
10. V televizi informovali o leteckém neštěstí.
11. Toto město bylo založeno ve 13. století.
12. Hosté se bavili až dlouho do noci.